



Pontificia Universidad Católica de Chile
Facultad de Agronomía e Ingeniería Forestal
Departamento de Ciencias Vegetales

**IDENTIFICACIÓN DE MUESTRA DE MADERA UTILIZADA EN LA FABRICACIÓN DE UN
MARCO PARA UN CUADRO DE PINTURA COLONIAL AMERICANA**

Realizado por:
Miguel Gómez
Profesor Asistente

ABRIL 2015

OBJETIVO

Identificar la especie vegetal utilizada en la fabricación de un marco para un cuadro de pintura colonial americana

METODOLOGÍA

Se trabajó con un trozo de madera extraído del marco (muestra). Se realizaron cortes de la muestra de madera en secciones transversal, longitudinal radial y longitudinal tangencial. Las muestras se montaron sobre portaobjetos utilizando un sellante artificial (Entellan[®]) y se analizaron mediante microscopio óptico. Utilizando una clave para la identificación de maderas de árboles nativos y cultivados en Chile, según características microscópicas (Díaz-Vaz, 1979), se identificó la muestra. Además se comparó con muestras histológicas de maderas de gimnospermas nativas: alerce (*Fitzroya cupressoides*), ciprés de la cordillera (*Austrocedrus chilensis*), ciprés de las Guaitecas (*Pilgerodendron uviferum*), mañío (*Saxegothaea conspicua*) y araucaria (*Araucaria araucana*); además de dos Gimnospermas introducidas pino insigne (*Pinus radiata*) y pino Oregón (*Pseudotsuga menziesii*).

RESULTADOS

La muestra de madera incógnita fue identificada como alerce (*Fitzroya cupressoides*)

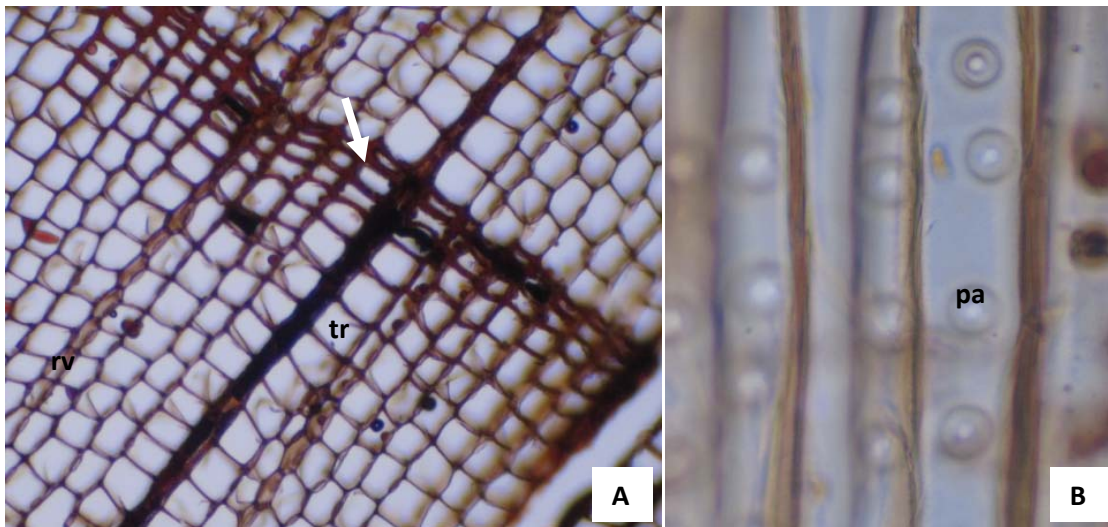


Figura 1 A, sección transversal de la muestra de madera entre un anillo de crecimiento y otro (flecha), traqueidas rectangulares (tr) y radios vasculares uniseriados (rv). B, sección longitudinal radial, traqueidas con punteaduras areoladas en una fila y aréola circular (pa).

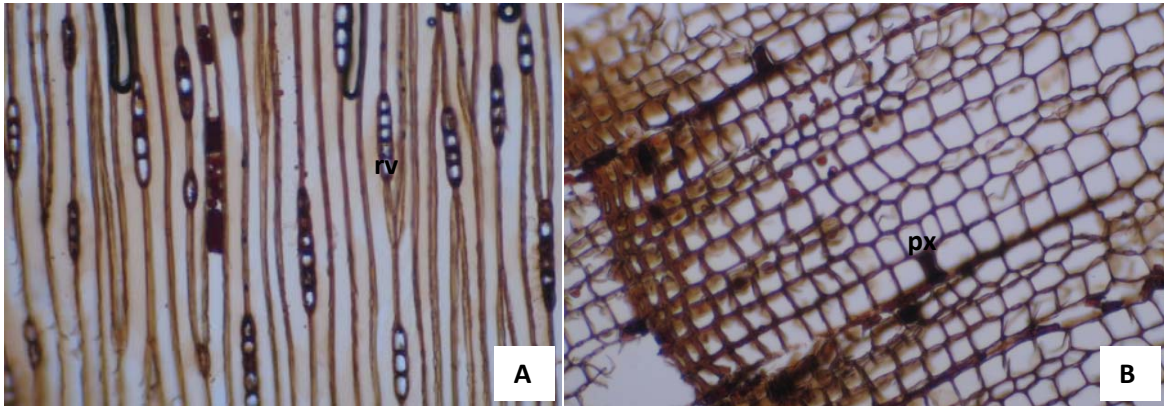


Figura 2 A, sección longitudinal tangencial de la muestra de madera, radios vasculares uniseriados y de una a diez células de alto (rv), con una altura promedio de tres células. B, Sección transversal, parénquima axial de tipo difuso, cuyas células también presentan citoplasma con presencia de resinas rojizas (px).

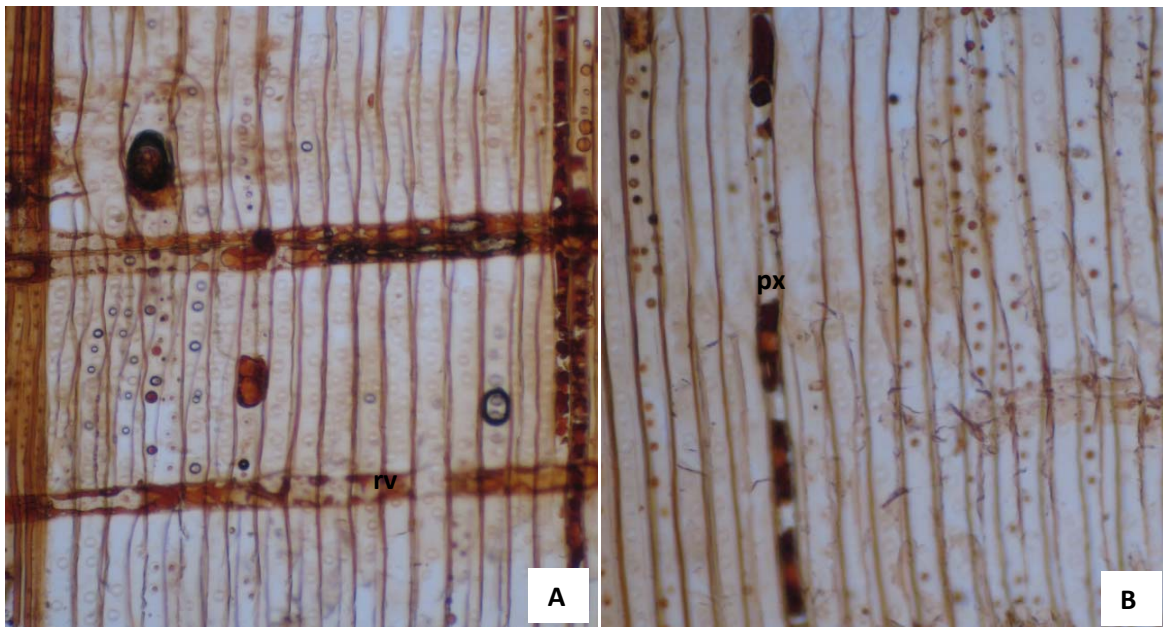


Figura 3 A, sección longitudinal radial de la muestra de madera, radios vasculares cortados longitudinalmente (rv), con células radiales, con depósitos de resinas rojizas. B, Sección longitudinal radial, parénquima axial (px) con presencia de resinas rojizas.

BIBLIOGRAFÍA

Díaz-Vaz J. 1979. Claves para la identificación de maderas de árboles nativos y cultivados en Chile. Bosque 3(1):15-25

